

Julius Bär

ONE-PAGER PARA DOADORES 28.02.2021

Comentário sobre o mercado

As taxas de infecção de Covid-19 em declínio e as campanhas de vacinação em andamento alimentaram o otimismo dos investidores de que a economia global terá um impulso depois que as medidas de bloqueio forem suspensas. Como resultado, as expectativas de inflação atingiram máximas em vários meses nos EUA e na zona do euro. Neste contexto, os mercados de ações globais continuaram a subir no início do mês, mas depois se consolidaram. Além disso, o desempenho superior dos mercados acionários emergentes, que encerraram o mês com pouca mudança em relação aos mercados acionários desenvolvidos, foi interrompido. Os rendimentos dos títulos do Tesouro dos Estados Unidos e do governo alemão de 10 anos aumentaram significativamente, com a curva de rendimento se inclinando. Nos mercados de câmbio, destacou-se o fortalecimento da libra esterlina em relação às principais moedas.

No início do mês, obtivemos lucros parciais em ASML, Generac e Schneider Electric após um desempenho muito forte. No lado da renda fixa, reinvestimos os recursos de um título que expirou em um “green bond” emitido pelo banco de desenvolvimento KfW e em um título corporativo da Intel Corp.

Quando a economia reabrir, parte da poupança que as famílias acumularam involuntariamente acabará sendo gasta, desencadeando numa explosão de consumo de curta duração impulsionada pelos serviços. Nossa suposição básica é que, após esse boom que se aproxima, as forças seculares em ação nas economias e nos mercados serão retomadas. O rápido aumento dos rendimentos dos EUA apoiou ainda mais a recuperação das chamadas ações de valor, que experimentaram outra forte corrida no ano até à data e, em particular, desde meados de fevereiro. No outro extremo do espectro, as ações de crescimento experimentaram rápida compressão de valorização. Em 2020, desfrutamos de bons mercados, enquanto as economias sofreram uma das piores contrações já registradas. 2021 é o ano de recuperação para Main Street e Wall Street precisa se ajustar. Essa transição é volátil, pois o pico de liquidez significa valorização de pico em breve, tanto para ativos de longa duração quanto para ativos cíclicos. Estamos testemunhando a saída de investidores de ativos chamados “safe-haven” à medida que os mercados estão precificando uma recuperação total após a Covid-19. Esperançosamente, os formuladores de políticas estarão atentos para evitar erros desestabilizadores de políticas. Acreditamos que esta é uma fase de transição, não o início de um mercado baixista.

Sumário da carteira

	Mês - Fevereiro 21	2021
Inicial*	116'610'860.42	117'447'258.83
Entradas	0.00	0.00
Saídas	0.00	0.00
Resultado (retorno)	976'496.60	140'098.19
Final	117'587'357.02	117'587'357.02

*31.12.2020 para coluna “2021”; 31.01.2021 para coluna “Mês”

The sole legally binding version is the official report.

Bank Julius Baer & Co. Ltd.

Bahnhofstrasse 36, P.O. Box, 8010 Zurich, Switzerland

T +41 (0) 58 888 1111, F +41 (0) 58 888 1122

www.juliusbaer.com

Julius Bär

Alocação por classe de ativos e rentabilidade em USD

Classe de Ativos	Valor de mercado	%	Performance		Benchmark	
			Mês	Ano 2021	Mês	Ano 2021
Caixa e investimentos de curto prazo	11'136'798.39	9.47%	0.11%	0.53%	0.01%	0.03%
Renda Fixa	32'396'869.83	27.55%	-1.31%	-1.39%	-1.72%	-2.67%
Renda Variável	72'041'450.02	61.27%	1.89%	0.70%	1.21%	0.75%
Multimercado	2'012'238.78	1.71%	0.08%	0.32%	0.09%	0.19%
Total	117'587'357.02	100%	0.84%	0.12%	0.16%	-0.42%

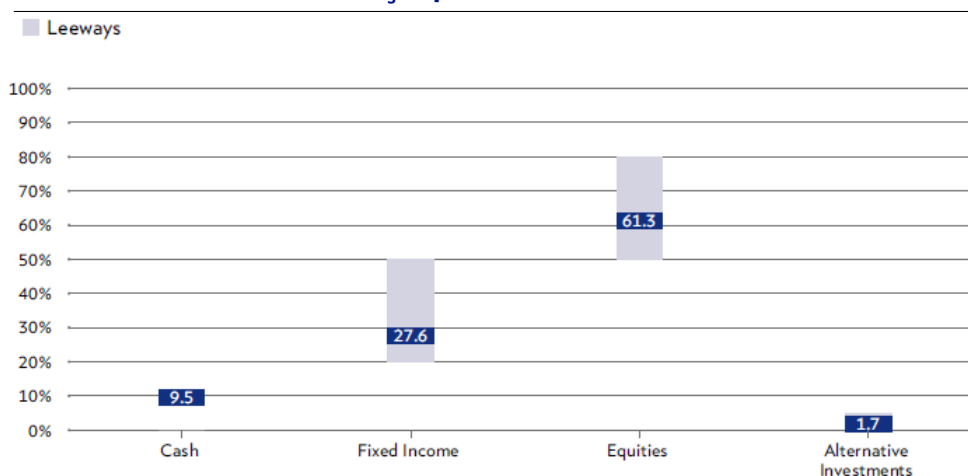
E.U.A. Índice de Preços ao Consumidor (IPC)

1-mês mudança % (Fevereiro 21)	0.35%
Mudança % 2021 (Fevereiro 21)	0.61%

Performance

Mês (Fevereiro 2021)		Ano (2021)	
Nominal	Real	Nominal	Real
0.84%	0.49%	0.12%	-0.49%

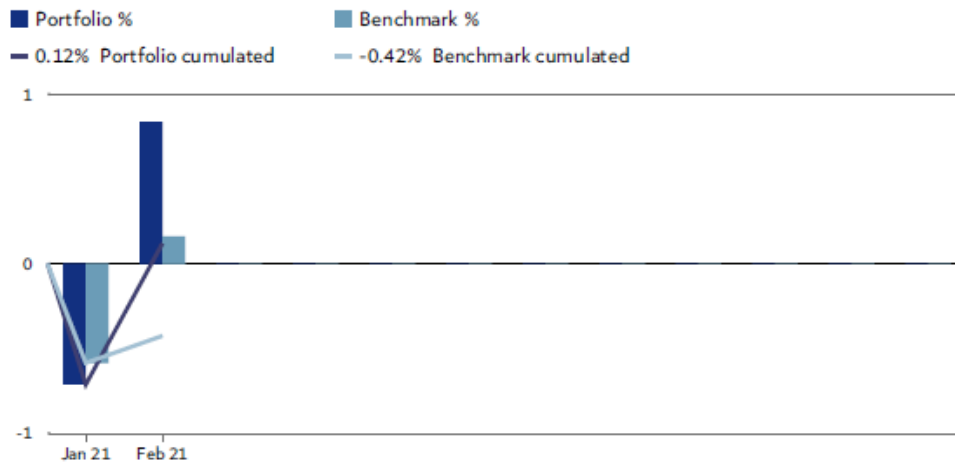
Alocação por classe de ativos



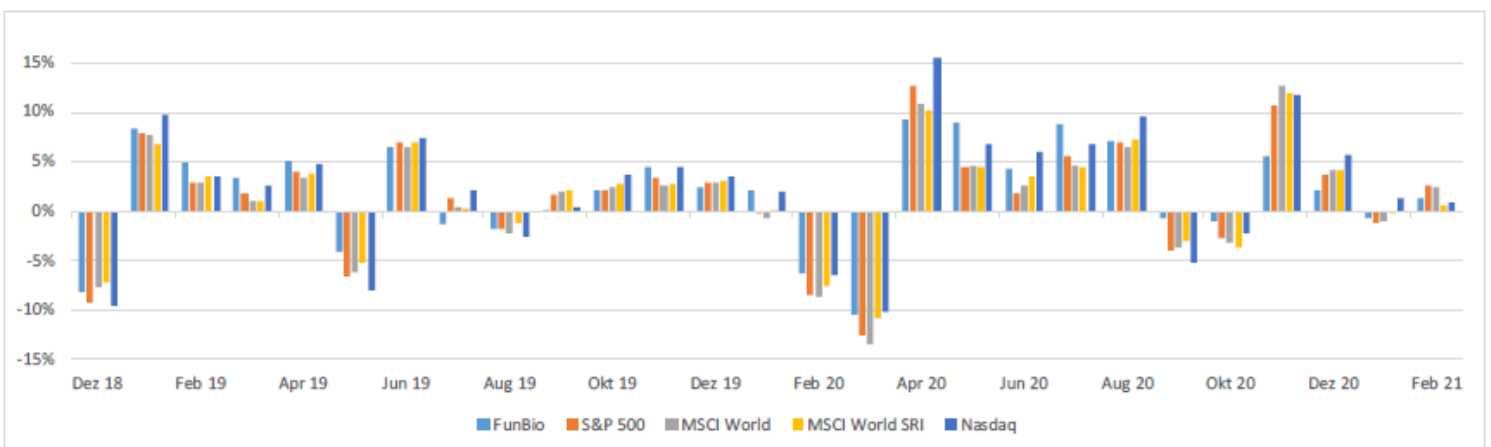
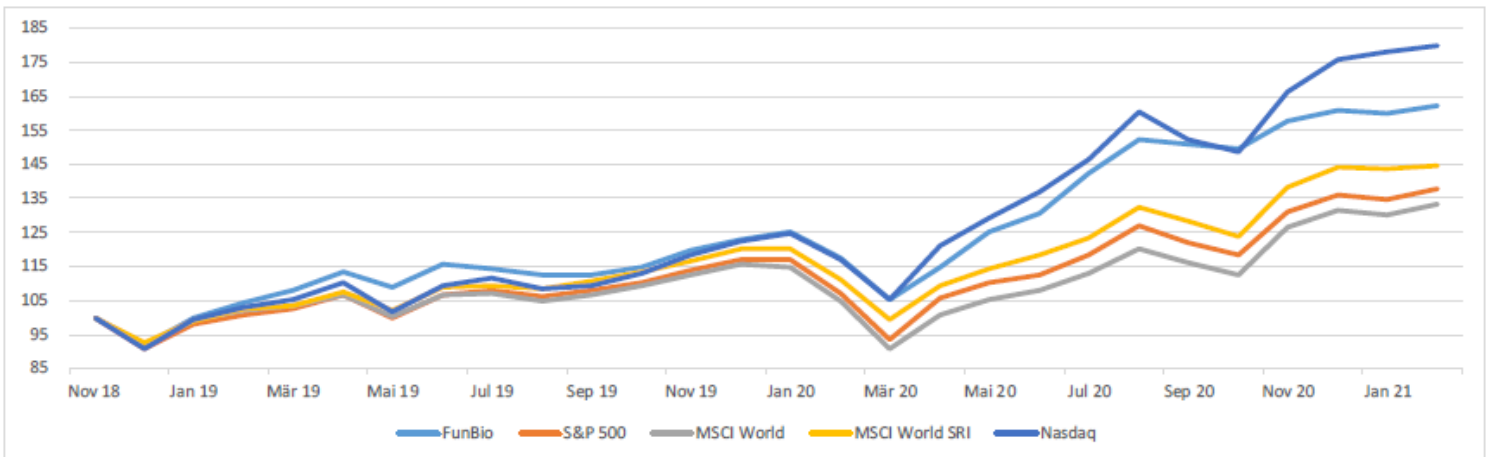
*Leeways: intervalos de alocação do mandato

Julius Bär

Retorno líquido anual - Benchmark e carteira



Evolução das ações - comparações com índices de renda variável



Julius Bär

Date	FunBio	S&P 500	MSCI World	MSCI World SRI	Nasdaq
Dez 18	-8.15%	-9.18%	-7.71%	-7.28%	-9.48%
Jan 19	8.41%	7.87%	7.68%	6.86%	9.74%
Feb 19	4.94%	2.97%	2.83%	3.46%	3.44%
Mär 19	3.35%	1.79%	1.05%	1.09%	2.61%
Apr 19	5.08%	3.93%	3.37%	3.82%	4.74%
Mai 19	-4.10%	-6.58%	-6.08%	-5.24%	-7.93%
Jun 19	6.42%	6.89%	6.46%	6.99%	7.42%
Jul 19	-1.23%	1.31%	0.42%	0.28%	2.11%
Aug 19	-1.79%	-1.81%	-2.24%	-1.08%	-2.60%
Sep 19	0.13%	1.72%	1.94%	2.16%	0.46%
Okt 19	2.06%	2.04%	2.45%	2.77%	3.66%
Nov 19	4.41%	3.40%	2.63%	2.79%	4.50%
Dez 19	2.46%	2.86%	2.89%	3.04%	3.54%
Jan 20	2.06%	-0.16%	-0.68%	0.02%	1.99%
Feb 20	-6.23%	-8.41%	-8.59%	-7.46%	-6.38%
Mär 20	-10.48%	-12.51%	-13.47%	-10.84%	-10.12%
Apr 20	9.27%	12.68%	10.80%	10.26%	15.45%
Mai 20	9.02%	4.53%	4.63%	4.43%	6.75%
Jun 20	4.24%	1.84%	2.51%	3.47%	5.99%
Jul 20	8.85%	5.51%	4.69%	4.41%	6.82%
Aug 20	7.05%	7.01%	6.53%	7.30%	9.59%
Sep 20	-0.67%	-3.92%	-3.59%	-3.09%	-5.16%
Okt 20	-1.03%	-2.77%	-3.14%	-3.68%	-2.29%
Nov 20	5.48%	10.75%	12.66%	11.94%	11.80%
Dez 20	2.08%	3.71%	4.14%	4.15%	5.65%
Jan 21	-0.63%	-1.11%	-1.05%	-0.24%	1.42%
Feb 21	1.31%	2.61%	2.45%	0.51%	0.93%