

Julius Bär

ONE-PAGER PARA DOADORES

28.02.2023

Comentário sobre o mercado

As taxas de juros subiram agressivamente em Fevereiro após a divulgação dos dados de mercado de trabalho e inflação norte-americana de Janeiro. Os mercados elevaram adicionalmente suas expectativas de taxa terminal do FED (banco central norte-americano) para 5,3%, o que se traduz em mais dois aumentos adicionais de 25 bps. Depois de Janeiro, quando o consenso dos investidores mudou de desinflação para recessão, investidores agora receiam um sobreaquecimento da economia e novos aumentos de juros para trazer a inflação de volta para os 2% em um horizonte de tempo razoável. Reforçada pelos índices de Gerentes de Compra (PMI), que vieram melhor do que esperado, especialmente no setor de serviços, esta mudança de sentimento no mercado nos parece exagerada. Adicionalmente, em meados de Fevereiro, após a divulgação do índice de preços ao consumidor (CPI) norte-americano em Janeiro, pontuamos que a normalização aparentava estar endereçada e que as forças desinflacionárias estavam ganhando território, principalmente como resultado da resolução dos gargalos nas cadeias de suprimento.

Relacionado a mudanças no portfólio, adicionamos uma posição com a compra de Johnson Controls International. A companhia atua de forma diversificada e em escala global nos setores de tecnologia e multi-industrial, com enfoque em desenvolver soluções de energia, infraestrutura integrada e sistemas de transporte. O portfólio de produtos da Johnson Control é voltado à preservação ambiental, e a empresa estabeleceu uma meta para que em 2030 a redução das emissões de carbono anuais de seus clientes seja dobrada por meio de seus produtos e serviços digitais OpenBlue. No que tange a companhia, Johnson Control estabeleceu metas cientificamente embasadas e espera consumir 100% de energia renovável, bem como atingir neutralidade nas emissões de carbono até 2040. Adicionalmente, seu pipeline de novos projetos de construção é apoiado por estímulos do governo norte-americano (IIJA, IRA), e padrões regulatórios na Europa. A empresa se encaixa bem em nosso tema de Eficiência de Recursos. Ademais, aumentamos a posição em Trimble Inc., provedor líder de soluções de tecnologia que auxiliam profissionais de geoprocessamento a melhorar ou transformar seus processos de trabalho. A companhia utiliza GPS, Global Navigation Satellite System, laser, tecnologias ópticas, e outras tecnologias para estabelecer posição em tempo real. Os produtos da Trimble focam em áreas como agricultura, arquitetura e engenharia civil.

O ciclo de alta que se iniciou em Outubro passado pode continuar mesmo se os juros norte-americanos subirem até 5,25%, e estabilizarem neste patamar por um tempo. Os padrões de gastos dos consumidores em bens já normalizaram, e serviços devem

The sole legally binding version is the official report.

Bank Julius Baer & Co. Ltd.

Bahnhofstrasse 36, P.O. Box, 8010 Zurich, Switzerland

T +41 (0) 58 888 1111, F +41 (0) 58 888 1122

www.juliusbaer.com

Julius Bär

seguir esta tendência, o que nos torna mais otimistas acerca da continuação deste caminho desinflacionaria diante da ausência de choques de preços de energia. Em suma, de acordo com o consenso do mercado, no começo de Janeiro tínhamos que estar cautelosos porque o FED poderia provocar uma recessão. Agora, necessitamos ser cautelosos porque a economia não está desacelerando e o FED talvez tenha que subir os juros a níveis mais elevados, o que poderia eventualmente engatilhar uma recessão, porém não de forma imediata. Em nossa visão, estes balanços no humor do mercado revelam a indecisão de seus participantes e são em grande escala exagerados. Acreditamos que a economia está em boa forma e o mercado está escalando ‘o muro de preocupações’, como faz em cada novo ciclo de alta.

Sumário da carteira

	Mês - Fevereiro 23	2023
Inicial*	101'419'186.20	98'072'592.73
Entradas	0.00	0.00
Saídas	0.00	-1'500'000.00
Resultado (retorno)	-1'202'735.23	3'643'858.24
Final	100'216'450.97	100'216'450.97

*31.12.2021 para coluna "2023"; 31.01.2023 para coluna "Mês"

Alocação por classe de ativos e rentabilidade em USD					Benchmark	
Classe de Ativos	Valor de mercado	%	Performance Mês	Performance Ano 2023	Mês	Ano 2023
Caixa e investimentos de curto prazo	7'282'787.49	7.27%	5.50%	4.56%	0.31%	0.67%
Renda Fixa	32'107'542.40	32.04%	-1.30%	-0.13%	0.00%	0.00%
Renda Variável	58'706'183.07	58.58%	-2.07%	6.47%	-1.73%	5.65%
Multimercado	2'119'938.01	2.12%	0.36%	0.83%	0.39%	0.85%
Total	100'216'450.97	100%	-1.19%	3.73%	-1.01%	3.48%

Julius Bär

E.U.A. Índice de Preços ao Consumidor (IPC)

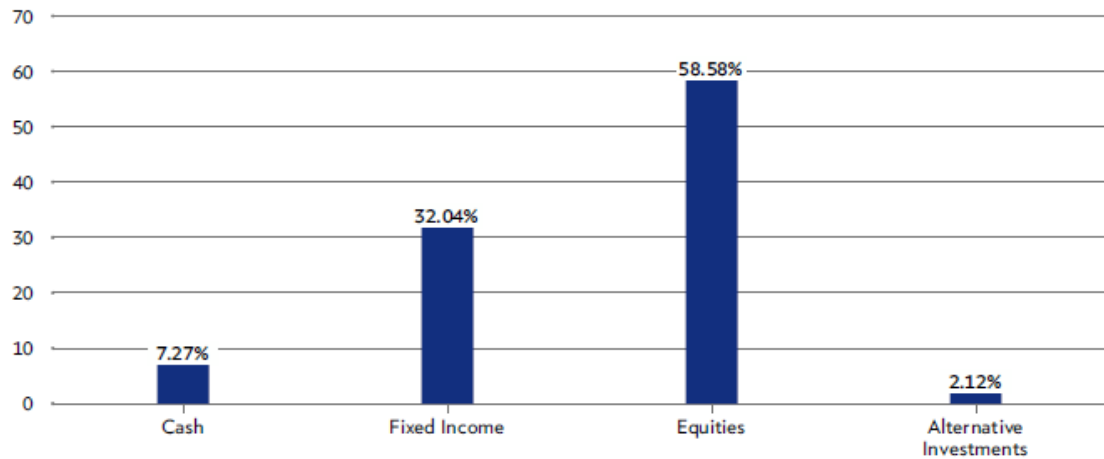
1-mês mudança % (Fevereiro 23)	0.37%
Mudança % 2023 (Fevereiro 23)	0.89%

Performance

Mês (Fevereiro 2023)		Ano (2023)	
Nominal	Real	Nominal	Real
-1.19%	-1.56%	3.73%	2.84%

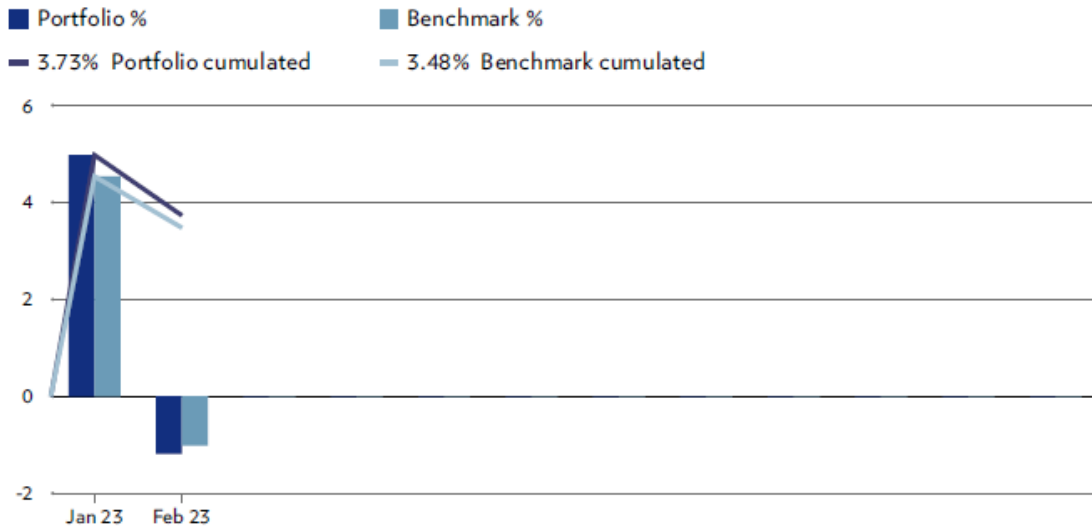
*assumindo CPI de Fevereiro 2023

Alocação por classe de ativos

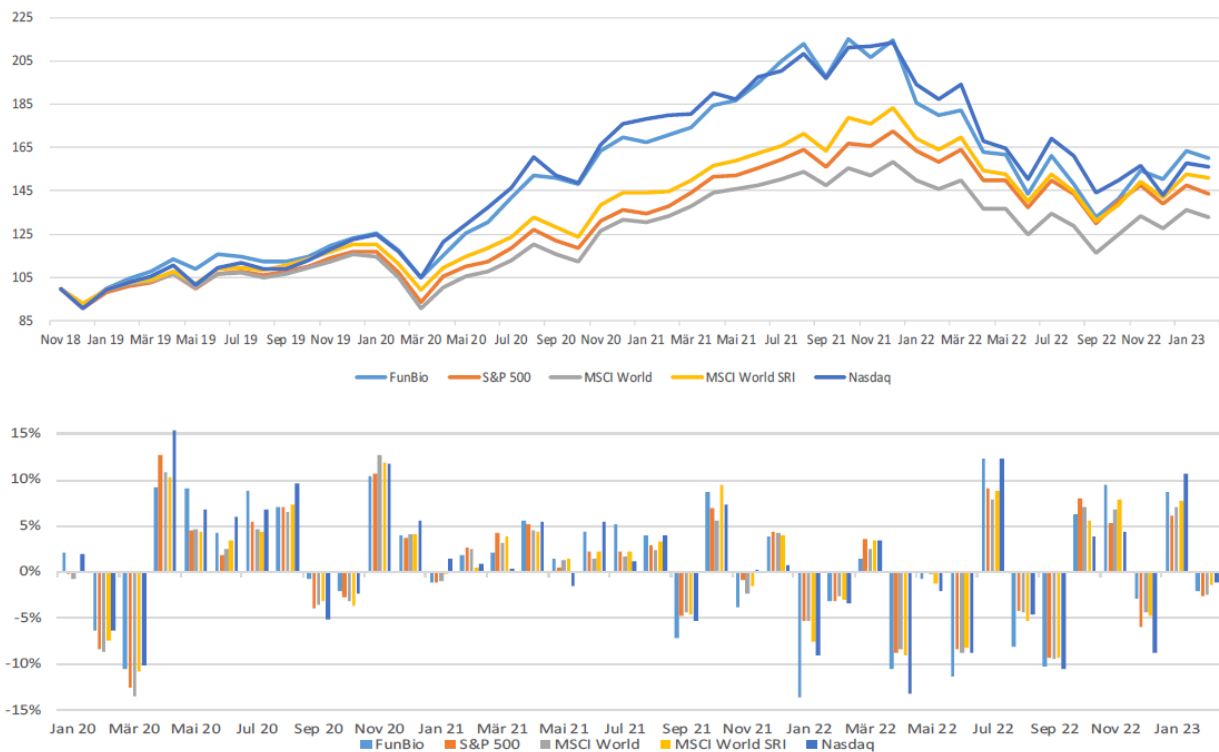


Julius Bär

Retorno líquido anual - Benchmark e carteira



Evolução das ações - comparações com índices de renda variável



Julius Bär

Date	FunBio	S&P 500	MSCI World	MSCI World SRI	Nasdaq
Dez 18	-8.15%	-9.18%	-7.71%	-7.28%	-9.48%
Jan 19	8.41%	7.87%	7.68%	6.86%	9.74%
Feb 19	4.94%	2.97%	2.83%	3.46%	3.44%
Mär 19	3.35%	1.79%	1.05%	1.09%	2.61%
Apr 19	5.08%	3.93%	3.37%	3.82%	4.74%
Mai 19	-4.10%	-6.58%	-6.08%	-5.24%	-7.93%
Jun 19	6.42%	6.89%	6.46%	6.99%	7.42%
Jul 19	-1.23%	1.31%	0.42%	0.28%	2.11%
Aug 19	-1.79%	-1.81%	-2.24%	-1.08%	-2.60%
Sep 19	0.13%	1.72%	1.94%	2.16%	0.46%
Okt 19	2.06%	2.04%	2.45%	2.77%	3.66%
Nov 19	4.41%	3.40%	2.63%	2.79%	4.50%
Dez 19	2.46%	2.86%	2.89%	3.04%	3.54%
Jan 20	2.06%	-0.16%	-0.68%	0.02%	1.99%
Feb 20	-6.32%	-8.41%	-8.59%	-7.46%	-6.38%
Mär 20	-10.48%	-12.51%	-13.47%	-10.84%	-10.12%
Apr 20	9.27%	12.68%	10.80%	10.26%	15.45%
Mai 20	9.02%	4.53%	4.63%	4.43%	6.75%
Jun 20	4.24%	1.84%	2.51%	3.47%	5.99%
Jul 20	8.85%	5.51%	4.69%	4.41%	6.82%
Aug 20	7.05%	7.01%	6.53%	7.30%	9.59%
Sep 20	-0.67%	-3.92%	-3.59%	-3.09%	-5.16%
Okt 20	-2.08%	-2.77%	-3.14%	-3.68%	-2.29%
Nov 20	10.38%	10.75%	12.66%	11.94%	11.80%
Dez 20	3.91%	3.71%	4.14%	4.15%	5.65%

Julius Bär

Date	FunBio	S&P 500	MSCI World	MSCI World SRI	Nasdaq
Jan 21	-1.17%	-1.11%	-1.05%	-0.24%	1.42%
Feb 21	1.89%	2.61%	2.45%	0.51%	0.93%
Mär 21	2.14%	4.24%	3.11%	3.78%	0.41%
Apr 21	5.61%	5.24%	4.52%	4.35%	5.40%
Mai 21	1.36%	0.55%	1.26%	1.37%	-1.53%
Jun 21	4.34%	2.22%	1.40%	2.19%	5.49%
Jul 21	5.16%	2.27%	1.72%	2.21%	1.16%
Aug 21	3.92%	2.90%	2.35%	3.36%	4.00%
Sep 21	-7.12%	-4.76%	-4.29%	-4.62%	-5.31%
Okt 21	8.73%	6.91%	5.59%	9.51%	7.27%
Nov 21	-3.80%	-0.83%	-2.30%	-1.53%	0.25%
Dez 21	3.80%	4.36%	4.19%	3.94%	0.69%
Jan 22	-13.63%	-5.26%	-5.34%	-7.56%	-8.98%
Feb 22	-3.09%	-3.14%	-2.65%	-3.05%	-3.43%
Mär 22	1.36%	3.58%	2.52%	3.42%	3.41%
Apr 22	-10.57%	-8.80%	-8.43%	-9.00%	-13.26%
Mai 22	-0.69%	0.01%	-0.16%	-1.25%	-2.05%
Jun 22	-11.34%	-8.39%	-8.77%	-8.19%	-8.71%
Jul 22	12.26%	9.11%	7.86%	8.83%	12.35%
Aug 22	-8.10%	-4.24%	-4.33%	-5.23%	-4.64%
Sep 22	-10.28%	-9.34%	-9.46%	-9.33%	-10.50%
Okt 22	6.27%	7.99%	7.11%	5.53%	3.90%
Nov 22	9.52%	5.38%	6.80%	7.84%	4.37%
Dez 22	-2.83%	-5.90%	-4.34%	-4.78%	-8.73%
Jan 23	8.72%	6.18%	7.00%	7.68%	10.68%
Feb 23	-2.07%	-2.61%	-2.53%	-1.38%	-1.11%