

Julius Bär

ONE-PAGER PARA DOADORES

31.03.2021

Comentário sobre o mercado

O início de 2021 será lembrado pela inauguração do governo Biden e a implantação imediata de um pacote de estímulos no valor de US \$ 1,9 trilhão. Combinado com os pacotes fiscais do governo Trump desde o início da pandemia, os Estados Unidos injetaram o equivalente a 25% de seu produto interno bruto em resposta à recessão da Covid-19. Esse ativismo fiscal massivo desencadeou numa reprecificação das expectativas das taxas de juros nos EUA. Os rendimentos dos títulos do Tesouro dos EUA de dez anos aumentaram de 0,9% para 1,75% desde o início deste ano. Neste contexto, todos os instrumentos do universo de obrigações têm apresentado retornos negativos, especialmente os títulos do Tesouro dos EUA e os bonds de empresas com grau de investimento denominados em dólares americanos. Enquanto isso, no mundo das ações, vimos uma rotação dos vencedores para os perdedores da pandemia. Na ausência de liquidez restritiva, esse estilo de rotação de ações de crescimento para ações de valor é o que o amigo lê em registro. Na verdade, as ações de qualidade e de crescimento consolidaram ou recuperaram seus ganhos recentes, enquanto as ações cíclicas e em baixa recuperaram-se espetacularmente. O ponto mais importante é que os ativos de risco confirmaram um grande rompimento em seu desempenho relativo em relação aos ativos defensivos após uma consolidação de três anos.

No final de março, reduzimos ligeiramente a parcela em ações no mandato e investimos em títulos de curto prazo, isso depois que o aumento das taxas de juros nos EUA atingiu seu pico (ad interim). Vendemos a posição na Roper Technologies após resultados fracos no quarto trimestre. Além disso, realizamos alguns ganhos na Deckers Outdoor Corp e rebalanceamos a posição no mandato. Com a Trex Company Inc, adicionamos uma empresa americana de pequena/média capitalização realmente sustentável que é uma das maiores fabricantes mundiais de decks não madeireiros, usando exclusivamente resíduos de fibras de madeira e plástico reciclado para seus produtos.

Os mercados de ações devem continuar a ser bem apoiados por uma dinâmica favorável de ganhos nos próximos meses. O indicador mais preciso da dinâmica dos lucros é o novo componente de novos pedidos de manufatura global, que aumentará para níveis recordes no terceiro trimestre, apoiando ações em geral, mas os setores mais cíclicos em particular. É certo que muitas ações cíclicas já estão descontando alguma recuperação adicional na dinâmica de crescimento global, sugerindo que uma abordagem mais seletiva para ações economicamente sensíveis é necessária nesta fase. Continuamos a argumentar que as pequenas empresas permanecem um segmento atraente para se beneficiar da rotação das ações economicamente sensíveis devido ao perfil de risco-retorno atraente. No entanto, uma correção nesse ponto é cada vez mais provável, uma vez que os indicadores de crescimento cairão de níveis recordes, em linha com nosso cenário de ciclo de expansão e queda. Nesse contexto, continuamos construtivos em relação às ações globais.

The sole legally binding version is the official report.

Bank Julius Baer & Co. Ltd.

Bahnhofstrasse 36, P.O. Box, 8010 Zurich, Switzerland

T +41 (0) 58 888 1111, F +41 (0) 58 888 1122

www.juliusbaer.com

Julius Bär

Sumário da carteira

	Mês - Março 21	2021
Inicial*	117'587'357.02	117'447'258.83
Entradas	0.00	0.00
Saídas	0.00	0.00
Resultado (retorno)	1'385'534.88	1'525'633.07
Final	118'972'891.90	118'972'891.90

*31.12.2020 para coluna "2021"; 28.02.2021 para coluna "Mês"

Alocação por classe de ativos e rentabilidade em USD

Classe de Ativos	Valor de mercado	%	Performance		Benchmark	
			Mês	Ano 2021	Mês	Ano 2021
Caixa e investimentos de curto prazo	9'006'883.00	7.57%	0.93%	1.46%	0.00%	0.03%
Renda Fixa	36'333'122.16	30.54%	-0.39%	-1.78%	-1.21%	-3.84%
Renda Variável	71'616'846.87	60.20%	2.14%	2.86%	3.79%	4.56%
Multimercado	2'016'039.87	1.69%	0.19%	0.51%	0.09%	0.28%
Total	118'972'891.90	100%	1.26%	1.38%	1.88%	1.45%

E.U.A. Índice de Preços ao Consumidor (IPC)

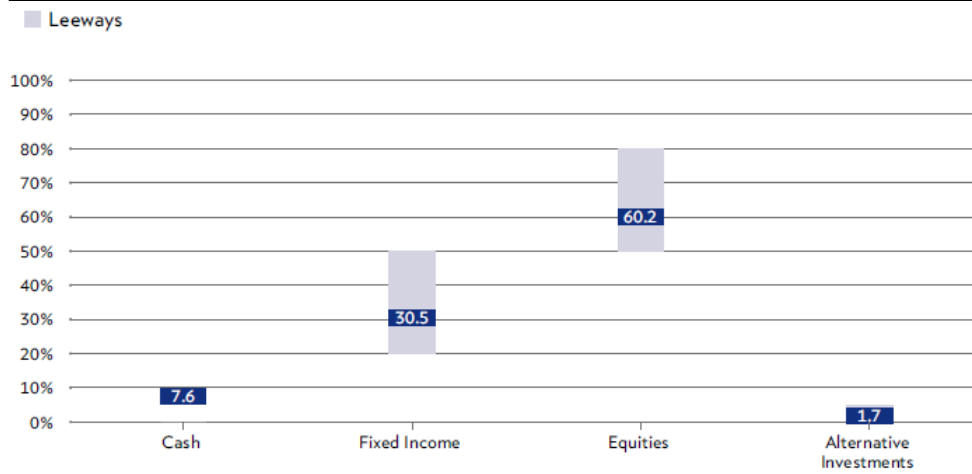
1-mês mudança % (Março 21)	0.62%
Mudança % 2021 (Março 21)	1.24%

Performance

Mês (Março 2021)		Ano (2021)	
Nominal	Real	Nominal	Real
1.26%	0.64%	1.38%	0.14%

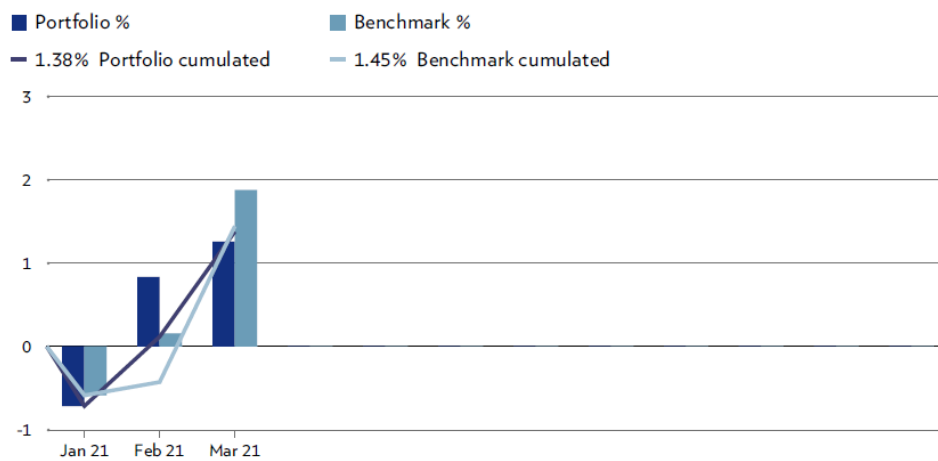
Julius Bär

Alocação por classe de ativos



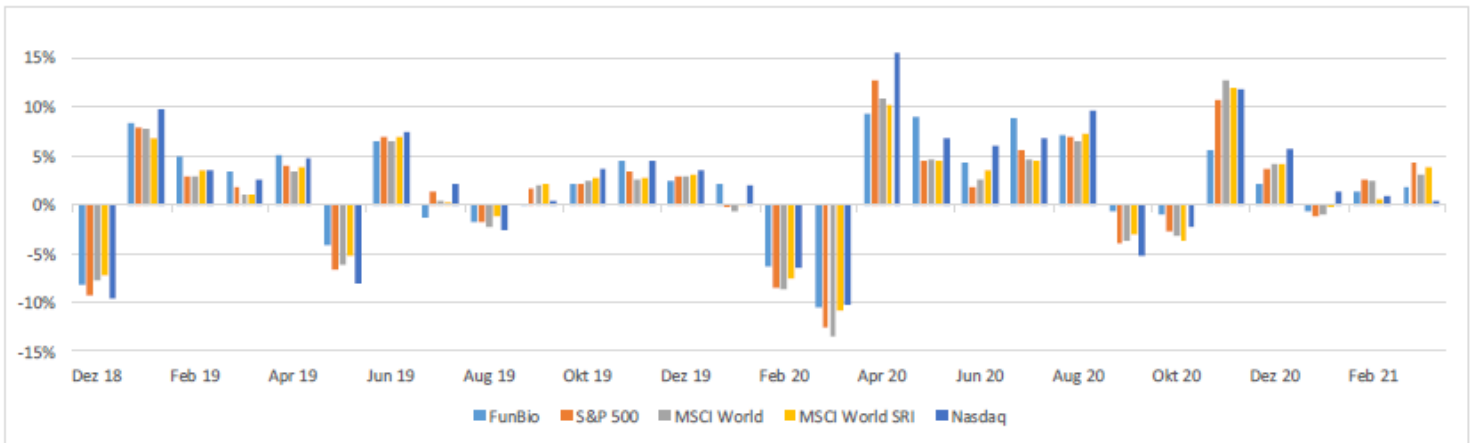
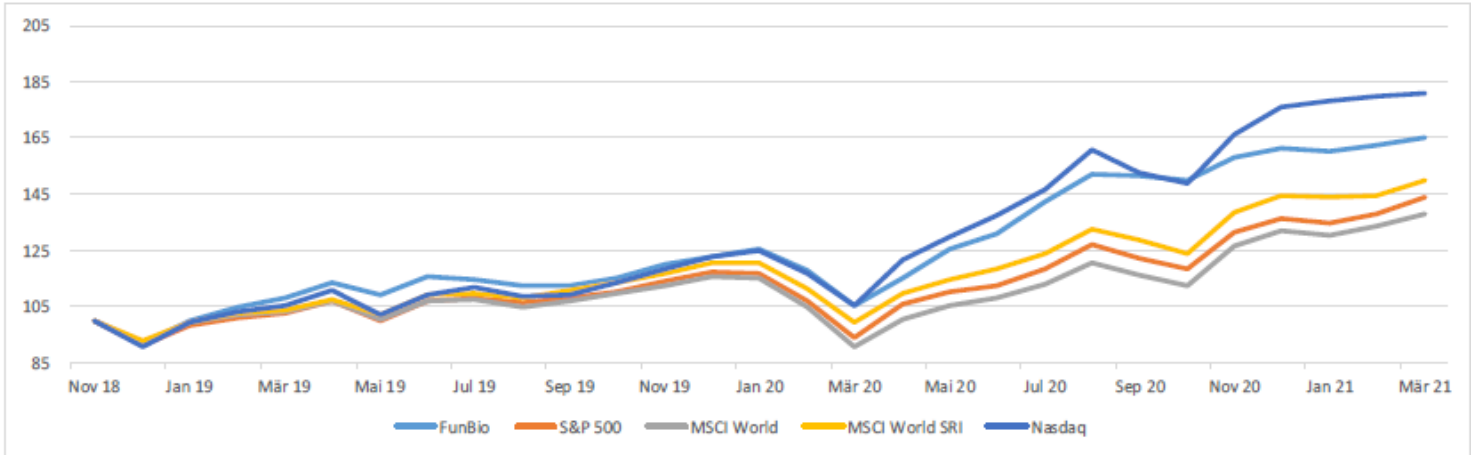
*Leeways: intervalos de alocação do mandato

Retorno líquido anual - Benchmark e carteira



Julius Bär

Evolução das ações - comparações com índices de renda variável



Julius Bär

Date	FunBio	S&P 500	MSCI World	MSCI World SRI	Nasdaq
Dez 18	-8.15%	-9.18%	-7.71%	-7.28%	-9.48%
Jan 19	8.41%	7.87%	7.68%	6.86%	9.74%
Feb 19	4.94%	2.97%	2.83%	3.46%	3.44%
Mär 19	3.35%	1.79%	1.05%	1.09%	2.61%
Apr 19	5.08%	3.93%	3.37%	3.82%	4.74%
Mai 19	-4.10%	-6.58%	-6.08%	-5.24%	-7.93%
Jun 19	6.42%	6.89%	6.46%	6.99%	7.42%
Jul 19	-1.23%	1.31%	0.42%	0.28%	2.11%
Aug 19	-1.79%	-1.81%	-2.24%	-1.08%	-2.60%
Sep 19	0.13%	1.72%	1.94%	2.16%	0.46%
Okt 19	2.06%	2.04%	2.45%	2.77%	3.66%
Nov 19	4.41%	3.40%	2.63%	2.79%	4.50%
Dez 19	2.46%	2.86%	2.89%	3.04%	3.54%
Jan 20	2.06%	-0.16%	-0.68%	0.02%	1.99%
Feb 20	-6.23%	-8.41%	-8.59%	-7.46%	-6.38%
Mär 20	-10.48%	-12.51%	-13.47%	-10.84%	-10.12%
Apr 20	9.27%	12.68%	10.80%	10.26%	15.45%
Mai 20	9.02%	4.53%	4.63%	4.43%	6.75%
Jun 20	4.24%	1.84%	2.51%	3.47%	5.99%
Jul 20	8.85%	5.51%	4.69%	4.41%	6.82%
Aug 20	7.05%	7.01%	6.53%	7.30%	9.59%
Sep 20	-0.67%	-3.92%	-3.59%	-3.09%	-5.16%
Okt 20	-1.03%	-2.77%	-3.14%	-3.68%	-2.29%
Nov 20	5.48%	10.75%	12.66%	11.94%	11.80%
Dez 20	2.08%	3.71%	4.14%	4.15%	5.65%
Jan 21	-0.63%	-1.11%	-1.05%	-0.24%	1.42%
Feb 21	1.31%	2.61%	2.45%	0.51%	0.93%
Mär 21	1.76%	4.24%	3.11%	3.78%	0.41%