

Julius Bär

ONE-PAGER PARA DOADORES 31.07.2020

Comentário sobre o mercado

Em 2008, demoraram 18 meses para o presidente do Fed de Nova York, Timothy Geithner, e o secretário do Tesouro dos EUA, Hank Paulson, anunciarem o afrouxamento quantitativo e o programa de alívio de ativos problemáticos (TARP), estabilizando o sistema financeiro com sucesso. Depois da Covid-19, os bancos centrais demoraram apenas um mês para entrar em modo de suporte, não mencionando os enormes planos de estímulo fiscal. Além disso, estávamos em flexibilização monetária durante a fase de expansão antes que a pandemia nos jogasse abruptamente na recessão. Desde o início do ano, as grandes ações de tecnologia dos EUA continuam a liderar com um desempenho de + 36%, seguidas por títulos do Tesouro dos EUA de 20 a 30 anos com + 21% e ouro com + 18%.

A temporada de divulgação dos resultados das empresas está em andamento, com mais da metade das empresas do S&P 500 entregando scorecards do segundo trimestre. Aproximadamente 80% das empresas superaram as estimativas de lucro, assim como a maioria dos nossos ativos. Dada a boa qualidade dos mesmos, decidimos não trocar nenhum em julho. Apenas parte do lucro foi realizado no Lonza Group AG a fim de reequilibrar a posição. A Lonza estava indo muito bem com um desempenho de 30% no preço das ações desde o anúncio da Moderna. A Moderna atua como uma empresa de biotecnologia de estágio clínico e deve estar entre as primeiras a trazer várias vacinas de RNA mensageiro (mRNA) contra COVID-19 no mercado em colaboração com a Lonza.

Claramente, o capital favorece o crescimento idiossincrático e não prevê uma aceleração do crescimento global nesta fase. Após o rebote em forma de V dos negócios em maio e junho, a recuperação das perdas do Produto Interno Bruto (PIB) agora será trabalhosa e, acima de tudo, as divergências crescentes entre os países se tornarão aparentes. Os principais formuladores de políticas continuarão apoiando a recuperação e o maior risco continua sendo a retirada prematura do estímulo.

Sumário da carteira

	Mês - Julho 20	2020
Inicial*	100'598'757.58	104'557'338.49
Entradas	0.00	0.00
Saídas	0.00	-10'000'000.00
Resultado (retorno)	5'198'965.43	11'240'384.52
Final	105'797'723.01	105'797'723.01

*31.12.2019 para coluna "2020"; 30.06.2020 para coluna "Mês"

The sole legally binding version is the official report.

Bank Julius Baer & Co. Ltd.

Bahnhofstrasse 36, P.O. Box, 8010 Zurich, Switzerland

T +41 (0) 58 888 1111, F +41 (0) 58 888 1122

www.juliusbaer.com

Julius Bär

Alocação por classe de ativos e rentabilidade em USD					Benchmark	
Classe de Ativos	Valor de mercado	%	Performance Mês	Performance Ano 2020	Mês	Ano 2020
Caixa e investimentos de curto prazo	6'830'990.92	6.46%	-4.06%	-1.96%	0.03%	0.91%
Renda Fixa	33'251'019.92	31.43%	0.87%	7.07%	2.60%	7.15%
Renda Variável	63'725'875.79	60.23%	8.85%	15.68%	4.16%	1.37%
Multimercado	1'989'836.38	1.88%	0.24%	0.45%	0.11%	1.49%
Total	105'797'723.01	100%	5.17%	11.75%	3.36%	3.50%

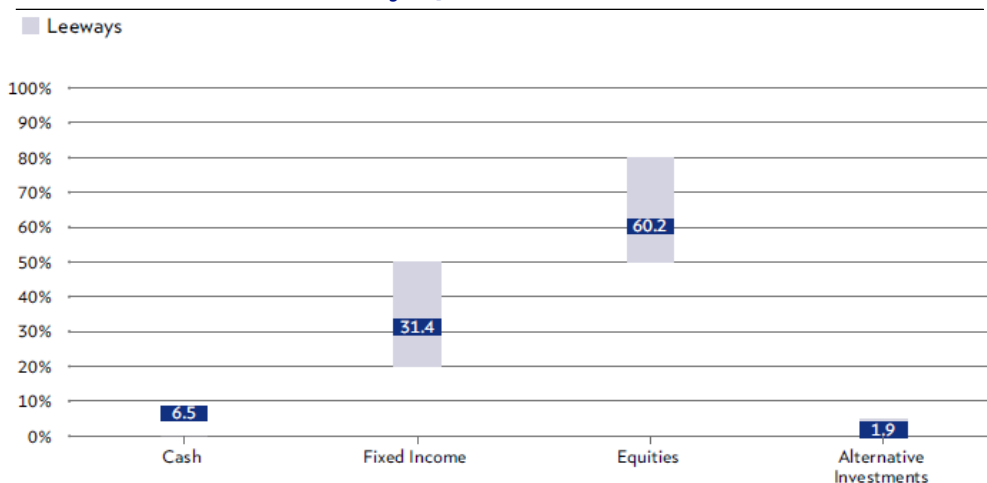
E.U.A. Índice de Preços ao Consumidor (IPC)

1-mês mudança % (Julho 20)	NA
Mudança % 2020 (Julho 20)	NA

Performance

Mês (Julho 20)		Ano (2020)	
Nominal	Real	Nominal	Real
5.17%	5.17%	11.75%	11.75%

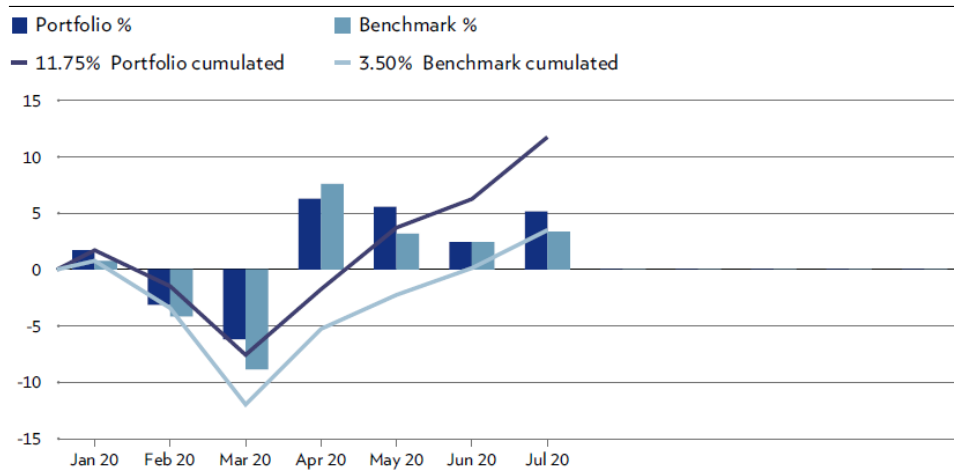
Alocação por classe de ativos



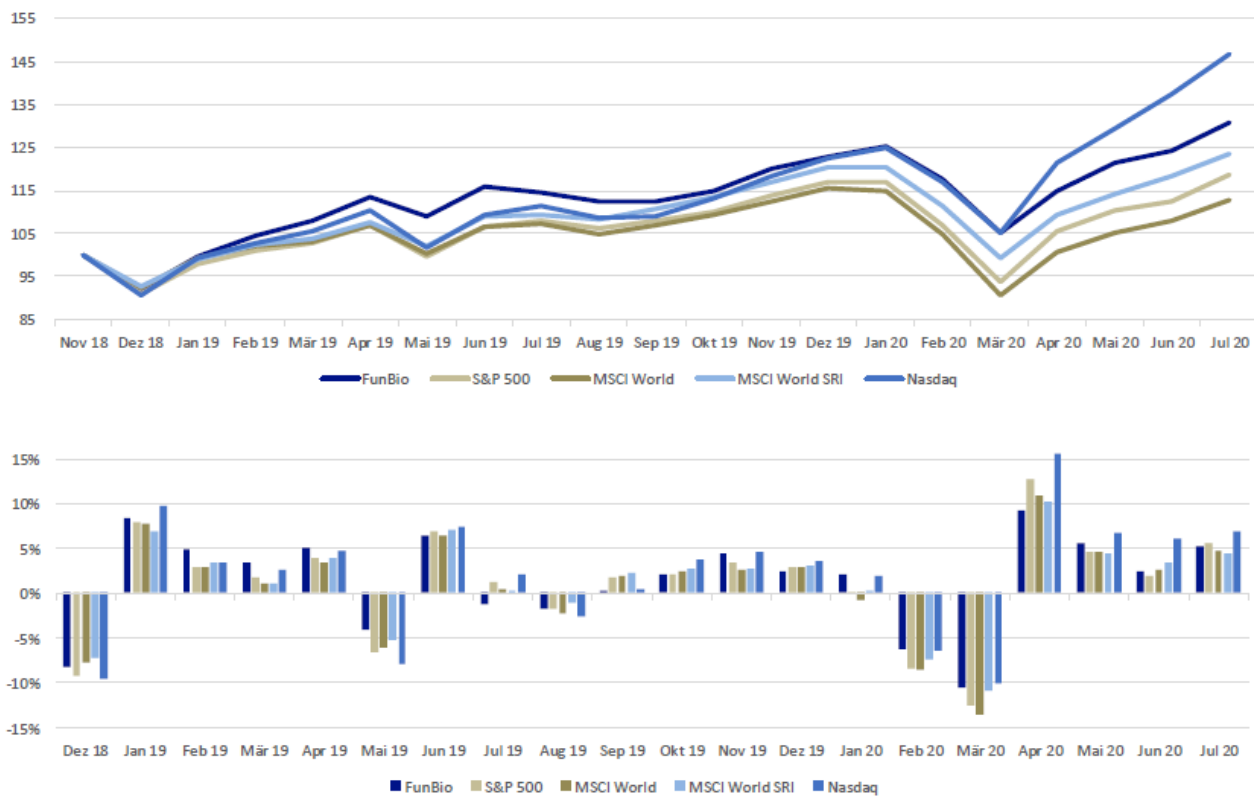
*Leeways: intervalos de alocação do mandato

Julius Bär

Retorno líquido anual - Benchmark e carteira



Evolução das ações - comparações com índices de renda variável



Julius Bär

Date	FunBio	S&P 500	MSCI World	MSCI World SRI	Nasdaq
Dez 18	-8.15%	-9.18%	-7.71%	-7.28%	-9.48%
Jan 19	8.41%	7.87%	7.68%	6.86%	9.74%
Feb 19	4.94%	2.97%	2.83%	3.46%	3.44%
Mär 19	3.35%	1.79%	1.05%	1.09%	2.61%
Apr 19	5.08%	3.93%	3.37%	3.82%	4.74%
Mai 19	-4.10%	-6.58%	-6.08%	-5.24%	-7.93%
Jun 19	6.42%	6.89%	6.46%	6.99%	7.42%
Jul 19	-1.23%	1.31%	0.42%	0.28%	2.11%
Aug 19	-1.79%	-1.81%	-2.24%	-1.08%	-2.60%
Sep 19	0.13%	1.72%	1.94%	2.16%	0.46%
Okt 19	2.06%	2.04%	2.45%	2.77%	3.66%
Nov 19	4.41%	3.40%	2.63%	2.79%	4.50%
Dez 19	2.46%	2.86%	2.89%	3.04%	3.54%
Jan 20	2.06%	-0.16%	-0.68%	0.02%	1.99%
Feb 20	-6.23%	-8.41%	-8.59%	-7.46%	-6.38%
Mär 20	-10.48%	-12.51%	-13.47%	-10.84%	-10.12%
Apr 20	9.27%	12.68%	10.80%	10.26%	15.45%
Mai 20	5.56%	4.53%	4.63%	4.43%	6.75%
Jun 20	2.45%	1.84%	2.51%	3.47%	5.99%
Jul 20	5.17%	5.51%	4.69%	4.41%	6.82%