

Julius Bär

ONE-PAGER PARA DOADORES 31.12.2020

Comentário sobre o mercado

Os primeiros nove meses do ano foram dominados por aqueles que se beneficiaram com a crise da Covid-19, ou seja, ações de alto crescimento nos setores de tecnologia da informação e ciências da vida, bem como empresas defensivas com balanços sólidos. O último trimestre testemunhou a rotação de estilo mais amigável já registrada, com o dinheiro fluindo de volta para os perdedores da pandemia na esperança de que a vacinação de base ampla acabe com a Covid-19 de uma vez por todas. Consideramos esse fenômeno como uma evidência muito forte de condições favoráveis de liquidez. Portanto, recomendamos aos investidores que iniciem o ano de 2021 investidos.

A mudança contínua de estilo em dezembro em direção à “value stocks” levou a um desempenho ligeiramente inferior em relação ao benchmark. Em meados de dezembro, compramos a Hologic, uma empresa de saúde que está bem posicionada para capturar a grande oportunidade associada aos testes COVID-19. No final do mês, trocamos a empresa de saúde Bristol Myers Squibb e realocamos os recursos na Thermo Fisher, a maior e mais diversificada empresa de ciências biológicas do mundo.

O processo de normalização da economia está incompleto, pois alguns países estão retornando ao lockdown. No entanto, isso apenas reforçará mais estímulos monetários e fiscais. Enquanto isso, os fluxos de caixa das empresas de grande capitalização listadas provaram ser extremamente resilientes em 2020. Em 2021, os lucros do S&P 500 devem se recuperar para pelo menos os níveis de 2019, com algum possível potencial de surpresa de alta. Em termos de estilo, acreditamos que os setores mais deprimidos já desfrutaram de dois terços de seu potencial de recuperação. Serão necessários vários anos de déficits fiscais recorrentes que estão pelo menos parcialmente monetizados. A taxa de poupança cresceu fortemente durante 2020, e nós esperamos que esse dinheiro seja gasto assim que o vírus estiver sob controle e a vida voltar ao normal. Isso poderia desencadear em um curto boom econômico. É exatamente nesse momento que as perspectivas para os ativos de risco podem se tornar mais difíceis. Em primeiro lugar, o excesso de liquidez diminuirá mecanicamente à medida que o dinheiro for gasto em vez de acumulado. Além disso, a partir do segundo trimestre de 2021 em diante, o efeito de base anual sobre o crescimento dos agregados monetários se tornará muito mais adverso, e será o crescimento da liquidez que conduzirá as avaliações dos ativos financeiros.

Sumário da carteira

	Mês - Dezembro 20	2020
Inicial*	114'815'493.13	104'557'338.49
Entradas	0.00	0.00
Saídas	0.00	-10'000'000.00
Resultado (retorno)	2'631'765.70	22'889'920.34
Final	117'447'258.83	117'447'258.83

*31.12.2019 para coluna "2020"; 30.11.2020 para coluna "Mês"

The sole legally binding version is the official report.

Bank Julius Baer & Co. Ltd.

Bahnhofstrasse 36, P.O. Box, 8010 Zurich, Switzerland

T +41 (0) 58 888 1111, F +41 (0) 58 888 1122

www.juliusbaer.com

Julius Bär

Alocação por classe de ativos e rentabilidade em USD					Benchmark	
Classe de Ativos	Valor de mercado	%	Performance Mês	Performance Ano 2020	Mês	Ano 2020
Caixa e investimentos de curto prazo	10'114'523.63	8.61%	-0.98%	-3.20%	0.01%	0.95%
Renda Fixa	31'773'945.34	27.05%	0.10%	7.12%	0.37%	8.65%
Renda Variável	73'552'967.24	62.63%	3.91%	38.14%	4.09%	18.33%
Multimercado	2'005'822.62	1.71%	0.27%	1.26%	0.09%	1.96%
Total	117'447'258.83	100%	2.37%	24.24%	2.58%	14.38%

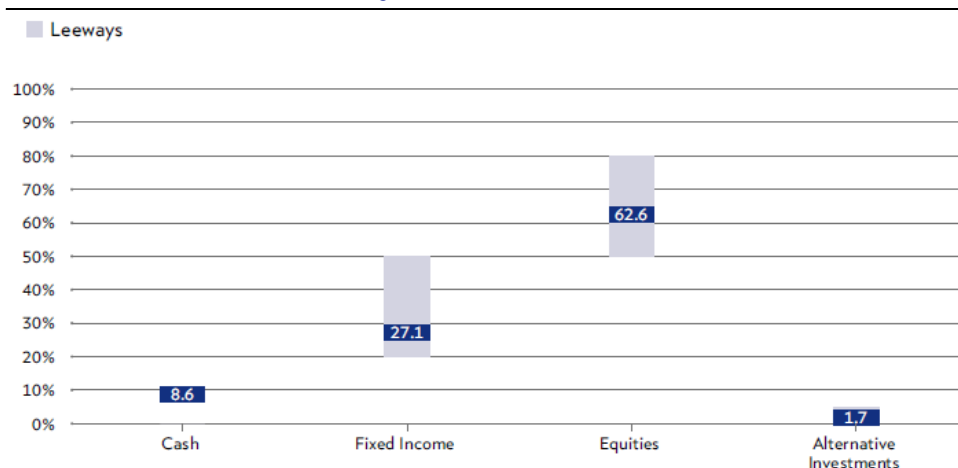
E.U.A. Índice de Preços ao Consumidor (IPC)

1-mês mudança % (Dezembro 20)	0.37%
Mudança % 2020 (Dezembro 20)	1.36%

Performance

Mês (Dezembro 20)		Ano (2020)	
Nominal	Real	Nominal	Real
2.37%	2.00%	24.24%	22.88%

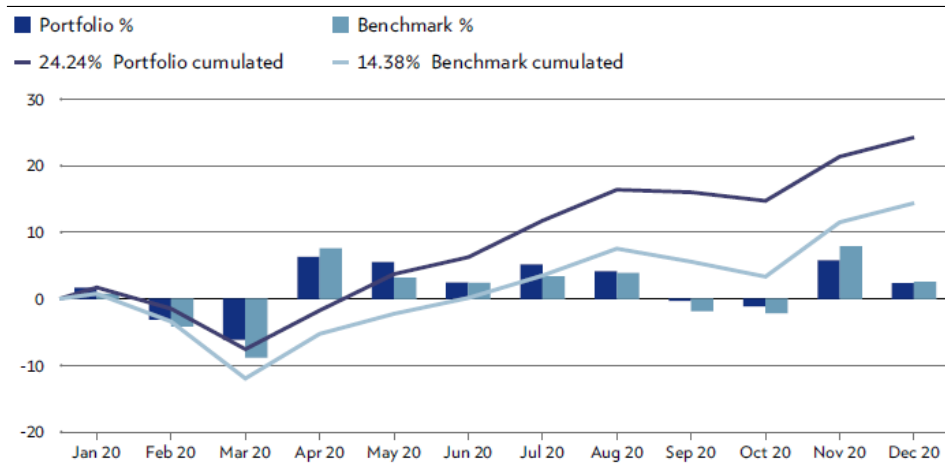
Alocação por classe de ativos



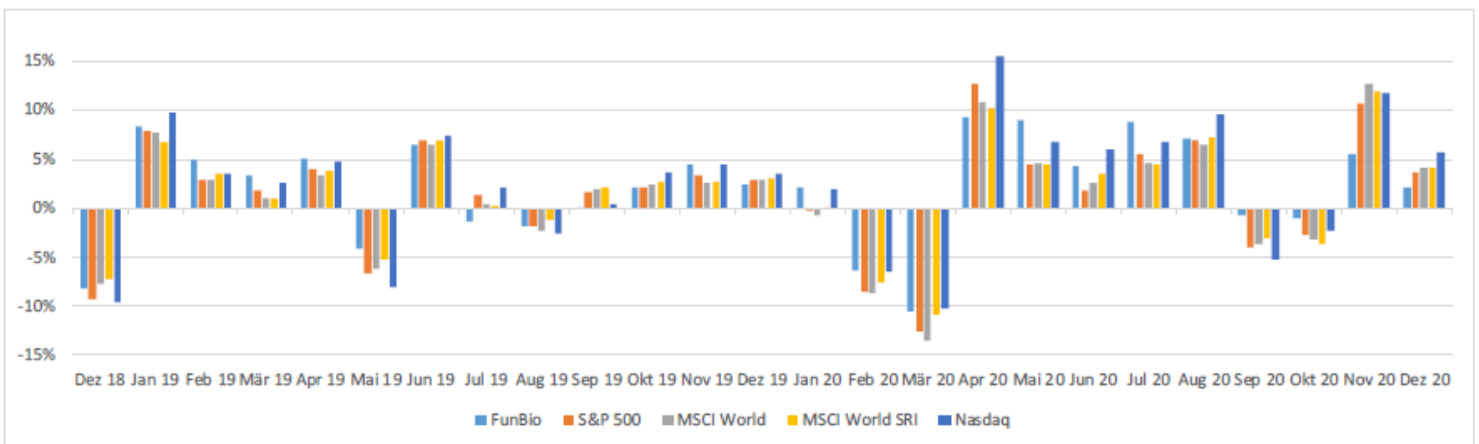
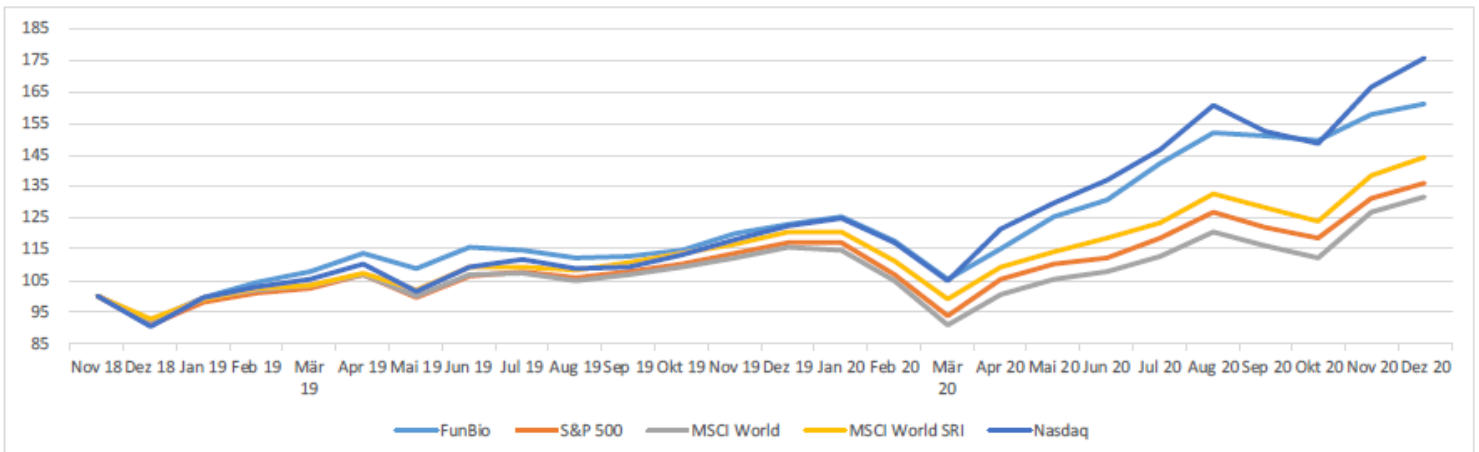
*Leeways: intervalos de alocação do mandato

Julius Bär

Retorno líquido anual - Benchmark e carteira



Evolução das ações - comparações com índices de renda variável



Julius Bär

Date	FunBio	S&P 500	MSCI World	MSCI World SRI	Nasdaq
Dez 18	-8.15%	-9.18%	-7.71%	-7.28%	-9.48%
Jan 19	8.41%	7.87%	7.68%	6.86%	9.74%
Feb 19	4.94%	2.97%	2.83%	3.46%	3.44%
Mär 19	3.35%	1.79%	1.05%	1.09%	2.61%
Apr 19	5.08%	3.93%	3.37%	3.82%	4.74%
Mai 19	-4.10%	-6.58%	-6.08%	-5.24%	-7.93%
Jun 19	6.42%	6.89%	6.46%	6.99%	7.42%
Jul 19	-1.23%	1.31%	0.42%	0.28%	2.11%
Aug 19	-1.79%	-1.81%	-2.24%	-1.08%	-2.60%
Sep 19	0.13%	1.72%	1.94%	2.16%	0.46%
Okt 19	2.06%	2.04%	2.45%	2.77%	3.66%
Nov 19	4.41%	3.40%	2.63%	2.79%	4.50%
Dez 19	2.46%	2.86%	2.89%	3.04%	3.54%
Jan 20	2.06%	-0.16%	-0.68%	0.02%	1.99%
Feb 20	-6.23%	-8.41%	-8.59%	-7.46%	-6.38%
Mär 20	-10.48%	-12.51%	-13.47%	-10.84%	-10.12%
Apr 20	9.27%	12.68%	10.80%	10.26%	15.45%
Mai 20	9.02%	4.53%	4.63%	4.43%	6.75%
Jun 20	4.24%	1.84%	2.51%	3.47%	5.99%
Jul 20	8.85%	5.51%	4.69%	4.41%	6.82%
Aug 20	7.05%	7.01%	6.53%	7.30%	9.59%
Sep 20	-0.67%	-3.92%	-3.59%	-3.09%	-5.16%
Okt 20	-1.03%	-2.77%	-3.14%	-3.68%	-2.29%
Nov 20	5.48%	10.75%	12.66%	11.94%	11.80%
Dez 20	2.08%	3.71%	4.14%	4.15%	5.65%